



COMMENT... MESURER L'AMÉLIORATION DES PERSPECTIVES D'EMPLOI

Une série de documents pour l'emploi des jeunes en milieu rural

Vous cherchez un moyen innovant et significatif de mesurer l'impact des projets en faveur de l'emploi ? Vous voulez aller au-delà des mesures de base telles que les « emplois créés » ou les « augmentations de revenus » ? Vous estimez qu'il est nécessaire d'avoir une vue d'ensemble des perspectives d'emploi des jeunes ? L'« indice des perspectives d'emploi » ne se contente pas d'enregistrer les chiffres, mais aussi les changements subtils dans les aspirations des jeunes et leur préparation au marché du travail, ce qui permet d'obtenir une image globale des facteurs qui déterminent les perspectives d'emploi des jeunes. Découvrez comment cet outil transforme déjà des projets, oriente des décisions stratégiques et met en évidence des besoins essentiels. Plongez dans les idées et voyez comment les données peuvent renforcer les initiatives durables en faveur de l'emploi des jeunes dans le monde entier.

Contenu

LE CHALLENGE

COMMENT PROCÉDER

CAS D'UTILISATION

RECOMMANDATIONS

LE CHALLENGE

La mesure de l'efficacité des projets pour l'emploi est souvent simplifiée et se résume à des indicateurs tels que « combien de personnes ont trouvé un nouvel emploi » ou « combien de personnes ont augmenté leurs revenus ». Cependant, les projets de promotion de l'emploi adoptent une approche holistique qui tient compte de l'ensemble du marché du travail. Pour saisir avec précision les résultats et les progrès d'initiatives aussi complètes, il est essentiel de disposer d'un outil de suivi et d'évaluation à la fois plus large et plus facile à utiliser.

L'approche 360° AgriJobs encourage l'esprit d'entreprise et développe les petites entreprises, en intégrant dans l'enseignement professionnel des compétences pertinentes pour le marché du travail. Les jeunes demandeurs d'emploi apprennent quels types d'emplois et d'aides existent dans les zones rurales et comment construire un réseau professionnel.

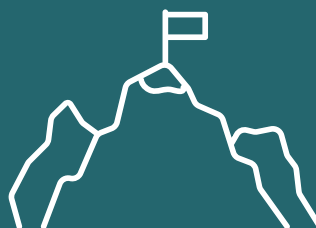


L'objectif de cette approche est d'améliorer les conditions d'emploi et de formation des jeunes dans les zones rurales. Cet objectif est évalué à l'aide de **trois indicateurs** :

1. Personnes ayant un nouvel emploi ou supplémentaire.
2. Personnes ayant augmenté leurs revenus.
3. **Personnes ayant de meilleures perspectives d'emploi**

Alors que les deux premiers indicateurs mesurent des changements concrets dans la situation des jeunes, le troisième indicateur évalue un changement plus abstrait dans leurs perceptions. Le défi consiste à rendre cet indicateur opérationnel d'une manière qui soit à la fois significative et pratique pour les enquêtes. Il doit être significatif pour que le projet puisse tirer des enseignements des mesures et utiliser les données pour la gestion du projet, la communication et la responsabilité. En même temps, il doit être pratique pour éviter de submerger les jeunes et les enquêteurs avec des questionnaires compliqués ou longs.

**Découvrez l'approche 360° AgriJobs
et faites connaissance avec les agripreneurs
africains en plein essor :**
agrijobs.snrd-africa.net





COMMENT PROCÉDER

La mesure d'un concept abstrait tel que « l'amélioration des perspectives d'emploi » peut être réalisée par la création d'un indice. Un indice est composé de plusieurs éléments qui décrivent des dimensions concrètes du concept abstrait. Des exemples bien connus d'établis-

sement d'indices sont les suivants « **Human Development Index (HDI)** » ou the « **Women Empowerment in Agriculture Index (WEAI)** ». Dans ce cas, il s'agit d'identifier les aspects spécifiques qui définissent l'amélioration des perspectives d'emploi.

L'« **indice des perspectives d'emploi** » se compose de 11 éléments, pour lesquels les personnes interrogées évaluent leur degré d'accord sur une échelle allant de « 1 - pas du tout d'accord » à « 10 - tout à fait d'accord ».

Perspectives

J'ai de bonnes perspectives d'emploi dans ma région.

Revenu

Je suis en mesure de gagner un revenu stable dans mon domaine de spécialisation (dans le cadre d'un emploi ou de ma propre entreprise).

Coaching

Je connais quelqu'un qui me coache ou m'encadre dans mon travail ou mon entreprise.

Réseaux

J'ai confiance en ma capacité à construire et à entretenir des réseaux/relations stables.

Auto-efficacité

Je suis persuadé(e) que je peux gérer ma propre entreprise de manière rentable.

Santé

Je suis convaincu que mon domaine de spécialisation offre des conditions de travail sûres pour ma santé.

Compétences

Je possède les qualifications et les compétences nécessaires pour occuper un emploi dans mon domaine ou pour gérer une entreprise rentable.

Matching

Je sais où obtenir des informations sur les opportunités d'emploi ou d'affaires dans ma région.

Marchés

Je peux facilement vendre mes produits / mes services.

Finances

Je peux accéder à des ressources financières ou à des équipements pour gérer une entreprise.

Agroalimentaire

Le secteur agroalimentaire offre des possibilités d'emploi ou d'affaires intéressantes pour moi.

Pour développer l'Indice des Perspectives d'Emploi, le projet a procédé à un examen complet de la littérature et a intégré les idées de l'approche **360° AgriJobs**, l'étude de la GIZ « **Ce qui Marche dans l'Emploi des Jeunes en milieu Rural** », les « **données qualitatives de base du projet au Malawi** » et le **Document de l'OIT sur la Mesure des Emplois Décents pour les Jeunes** ». Ce processus a permis d'identifier les facteurs clés qui contribuent à la réussite des jeunes en milieu rural sur le marché du travail. Ces facteurs ont été regroupés et traduits en 17 énoncés, chacun étant conçu pour être concret et mesurable sur le terrain.

Lors d'un pré-test impliquant un petit groupe de jeunes dans chaque pays, les affirmations ont été évaluées pour s'assurer qu'elles étaient compré-

hensibles et qu'elles reflétaient correctement les perspectives d'emploi. Sur la base des commentaires reçus, les questions ont été affinées et réduites aux 11 énoncés finaux. Elles se sont avérées pratiques car elles prennent peu de temps dans une enquête, mais très significatives car les options d'analyse sont nombreuses (voir « Cas d'utilisation »).

Ces 11 énoncés constituent désormais le fondement de l'indice des perspectives d'emploi et sont inclus en tant que norme dans tous les outils de collecte de données pour le suivi du projet global. D'ici 2024, les données de plus de 4 500 jeunes participants auront été collectées et analysées, fournissant un échantillon représentatif de l'impact du projet.

Comment analyser et communiquer les données

1. Calculer l'indice

Un indice est en définitive représenté par un nombre unique dérivé de 11 éléments. Il existe plusieurs méthodes pour calculer ce nombre, mais la plus courante et la plus simple consiste à calculer la moyenne de tous les éléments. Il faut d'abord calculer la moyenne pour chaque personne interrogée, puis faire la moyenne de ces moyennes individuelles. Cette valeur unique peut être utilisée comme indicateur dans les matrices de résultats et les cadres logiques (voir ci-dessous).

2. Échelle d'évaluation simplifiée

Pour mesurer le degré d'accord des personnes interrogées avec une affirmation, il est important de simplifier l'échelle de 10 points. Bien que le calcul de la moyenne pour chaque élément soit une option, il est préférable d'utiliser la méthode du Top 3 %, car elle reflète mieux la distribution des réponses, ce que ne fait pas la moyenne. Le Top 3% est la part des répondants qui ont attribué à une affirmation une note de 10, 9 ou 8 sur l'échelle de 10 points (voir figure 1).

3. Analyse des facteurs

L'analyse des facteurs déterminants permet d'identifier les facteurs les plus prioritaires pour

de bonnes perspectives d'emploi. La pertinence de chaque élément est statistiquement déterminée par sa corrélation avec l'affirmation globale « J'ai de bonnes perspectives d'emploi dans ma région ». Plus la corrélation est élevée, plus l'élément est important pour influencer les perspectives d'emploi.

L'analyse des déterminants est généralement représentée par un graphique, avec la corrélation sur l'axe des x et l'accord des Top 3 % sur l'axe des y. Plus un élément apparaît à droite de l'axe des x, plus il est important de l'analyser. Plus un élément apparaît à droite, plus il influence les perspectives d'emploi ; plus il est haut placé, mieux les répondants l'ont évalué (voir figure 2).

En ajoutant des lignes représentant les valeurs moyennes de la corrélation et de l'accord des Top 3 %, le graphique est divisé en quatre quadrants. Ces quadrants révèlent les domaines d'intervention les plus importants pour améliorer les perspectives d'emploi. Les éléments du quadrant inférieur droit sont très pertinents pour les perspectives d'emploi mais sont mal notés, ce qui en fait des domaines clés à améliorer.

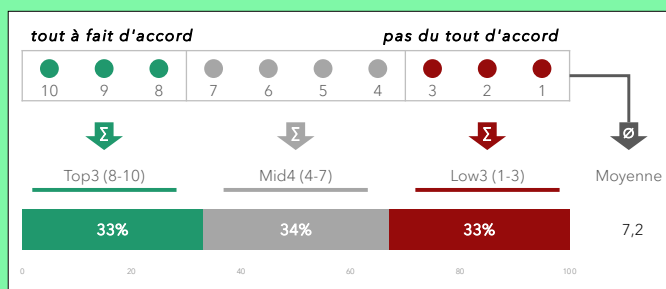


Figure 1
Création de la valeur
du Top 3%

Figure 2
Facteurs de bonnes
perspectives d'emploi





CAS D'UTILISATION

Le Projet Global de Promotion d'Emploi en milieu Rural avec Focus sur les Jeunes a recueilli des données sur l'indice de perspectives d'emploi auprès d'un échantillon de 1 809 jeunes (de moins de 35 ans) lors de la phase de référence

au Malawi, et de 3 362 jeunes six mois après leur participation aux activités du projet au Malawi, au Mozambique, au Kenya et au Burkina Faso. Voici quelques résultats clés et cas d'utilisation tirés de l'analyse des données.

Introduire un indicateur dans une matrice de résultats ou un cadre logique

● Malawi

Pour mesurer les résultats des activités, l'Indice des Perspectives d'Emploi peut servir d'indicateur précieux, comme il l'a fait dans le cadre logique du cofinancement au Malawi :



Résultat

Le développement des compétences professionnelles et techniques et la formation axée sur le marché du travail améliorent les perspectives d'emploi (en particulier pour les femmes) dans le secteur agroalimentaire.

Indicateur de résultat 1

Les bénéficiaires des programmes d'enseignement et de formation techniques agricoles et les agripreneurs formés au programme « Gender Makes Business Sense » (GmBS) ont amélioré leurs perspectives d'emploi (salarié et indépendant) de 1,7 point en moyenne (sur une échelle de dix points).

Base : 6,3 points

Objectif : 8,0 points.

Situation actuelle : 8,2 points

Moyens de vérification

Indice de perspectives d'emploi développé par le projet.

Pour établir les valeurs de référence et les valeurs actuelles, les données doivent être collectées avant et après que les participants se soient engagés dans le projet. L'un des principaux avantages de cette approche est qu'elle mesure le changement réel perçu dans les perspectives d'emploi en posant les mêmes questions à la fois à l'étape de référence et à l'étape finale. Cela permet d'obtenir une image plus claire que si l'on ne demandait qu'au stade final si les perspectives d'emploi se sont améliorées, ce qui exige des participants qu'ils se souviennent de leur situation passée il y a des mois ou des années, ce qui conduit souvent à des réponses inexactes. Un autre avantage est que

l'indice permet de saisir une compréhension plus large et plus concrète du changement en évaluant 11 facteurs spécifiques plutôt que l'idée abstraite de « perspectives d'emploi ».

Il est également possible d'utiliser un seul élément comme indicateur, afin de mesurer des changements plus spécifiques, par exemple le fait d'avoir un revenu plus stable au niveau des résultats ou de posséder des compétences plus pertinentes au niveau de la production. Une augmentation de la valeur moyenne ou de la valeur du Top3% de toutes les réponses avant la participation au projet mesurerait le changement.

Évaluer si l'hypothèse des résultats est correcte

Malawi

Le volet formation cofinancé au Malawi a recueilli des données avant et six mois après que les participants aient suivi des programmes de formation technique en horticulture et en aquaculture, ainsi que la formation « Gender Makes Business Sense » (GmBS). L'hypothèse de cette composante était qu'une formation plus pertinente améliorerait les compétences, que de meilleures compétences amélioreraient les perspectives d'emploi et que l'application de ces compétences conduirait en fin de compte à des revenus plus élevés. Comme prévu, les résultats ont confirmé cette hypothèse, l'amélioration la plus importante ayant été observée à l'item : « J'ai les qualifications et les compétences

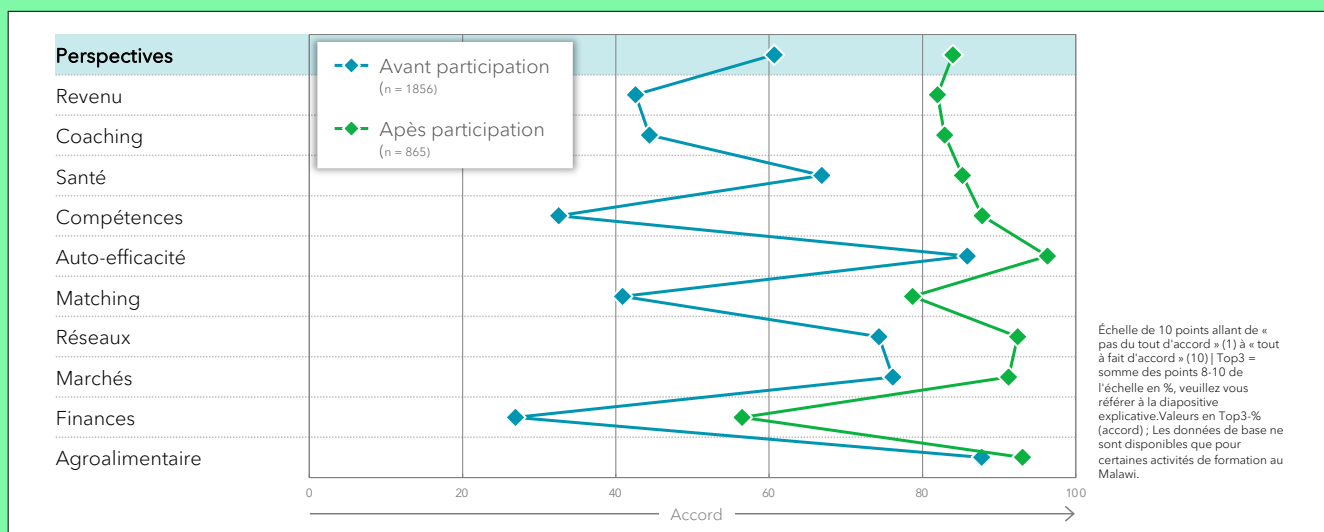


Figure 3
Comparaison entre l'enquête de référence et l'enquête finale

nécessaires pour les emplois dans mon domaine / pour gérer une entreprise rentable. » (voir figure 3)

Outre l'amélioration des compétences, les « revenus » et les « perspectives d'emploi » ont également enregistré des augmentations notables. Il est intéressant de noter que la deuxième amélioration la plus importante a

été observée dans l'item : « Matching : je sais où obtenir des informations sur les possibilités d'emploi ou d'affaires dans ma région ». Ce résultat est conforme aux attentes, étant donné que le volet formation comprenait également des possibilités de stage et que l'approche élargie du 360° AgriJobs invitait les stagiaires à des séances d'orientation professionnelle et à des salons de l'emploi et des opportunités.

Comprendre ce qui est le plus important pour les jeunes afin d'améliorer leurs perspectives d'emploi

● Burkina Faso, Kenya, Malawi, Mozambique

L'indice montre les besoins du groupe cible d'un projet. Il peut être utilisé au stade initial pour planifier la stratégie du projet et hiérarchiser les domaines d'intervention. Il s'agit donc d'un outil exploratoire. Mais également au

cours de la mise en œuvre, lorsque les données sont collectées dans le cadre d'études de suivi, l'indice montre les besoins de soutien supplémentaire au groupe cible et d'adaptation des interventions (voir également ci-dessous).

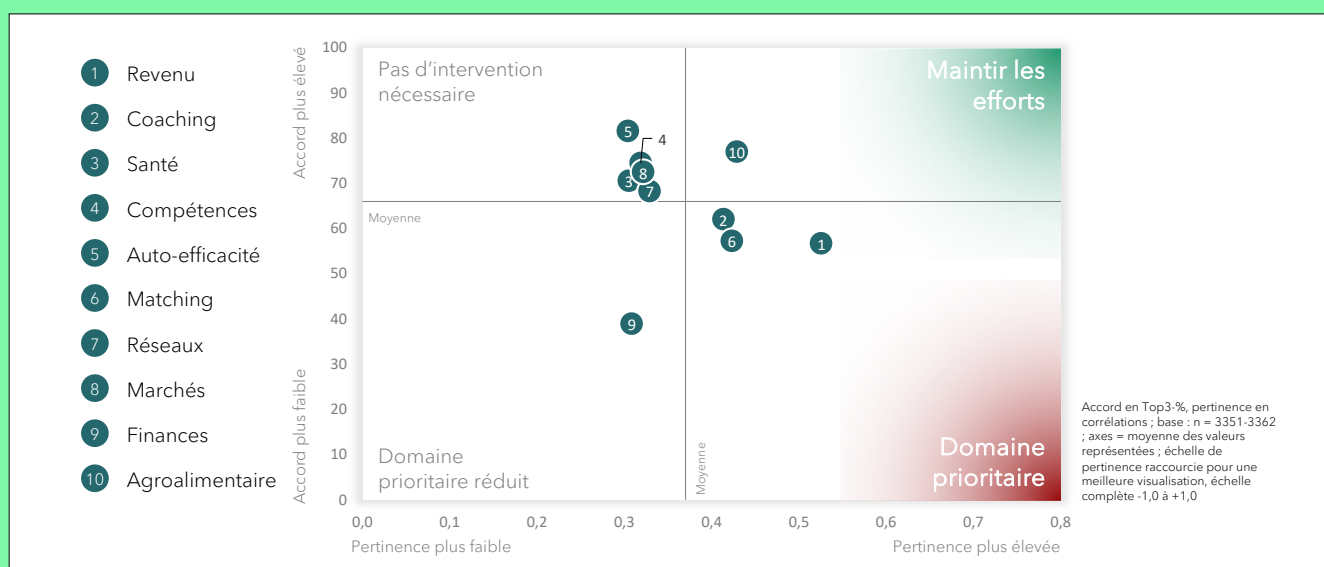


Figure 4
Facteurs de bonnes perspectives d'emploi

Pour les participants aux projets dans les quatre pays, un revenu stable (1) est le facteur le plus important dans l'évaluation de leurs perspectives d'emploi, ce qui n'est pas surprenant étant donné que la motivation première du travail est souvent d'assurer sa subsistance. Le fait de reconnaître que le secteur agroalimentaire (10) offre des opportunités d'emploi prometteuses, signifie que les jeunes considèrent de plus en plus ce secteur comme une voie de carrière viable. En outre, l'importance accordée à l'accès au coaching et au mentorat (2) souligne le besoin permanent de soutien, d'autant plus qu'une grande partie des répondants sont des travailleurs indépendants. En outre, l'accès à l'information sur les opportunités d'emploi et d'affaires (6) revêt une importance significative, en particulier dans les zones rurales où de telles ressources sont moins facilement disponibles que dans les centres urbains. (voir figure 4) Il est également essentiel de reconnaître que les

différents groupes cibles donnent la priorité à divers facteurs lorsqu'ils évaluent leurs perspectives d'emploi. L'analyse de groupes spécifiques de participants a montré les résultats suivants, qui ne sont pas illustrés par des graphiques dans le présent document. Par exemple, les participants aux formations accordent une plus grande importance à l'accès aux services de mise en relation (6) et aux ressources financières (9), car ces éléments sont essentiels pour qu'ils puissent lancer leurs propres entreprises et passer au statut d'indépendant après avoir obtenu leurs qualifications. De leur côté, les propriétaires de MPMEs et les fondateurs de start-ups accordent une grande importance à l'acquisition de compétences pertinentes (4), en particulier après s'être engagés dans des activités de coaching d'entreprise ou des activités similaires, ce qui reflète l'importance qu'ils accordent au développement des compétences en vue d'une réussite à long terme.



Identifier les besoins d'adaptation pour la mise en œuvre du projet

● Burkina Faso, Kenya, Malawi, Mozambique

L'analyse des résultats de l'Indice des Perspectives d'Emploi pour des activités spécifiques fournit des indications précieuses sur ce qui

a bien fonctionné et sur les domaines dans lesquels un soutien supplémentaire est nécessaire.

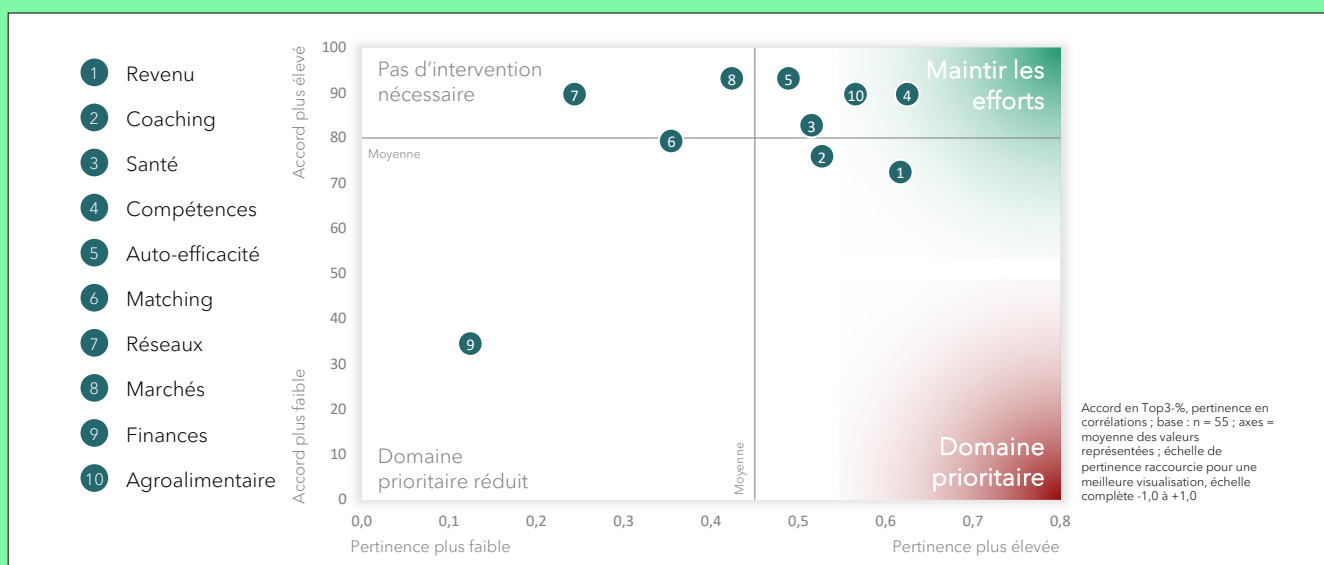


Figure 5
Facteurs déterminant les perspectives d'emploi de la formation en aquaculture au Malawi

Un exemple au Malawi : Les jeunes qui ont suivi une formation de quatre mois en aquaculture se sont montrés très satisfaits des compétences qu'ils venaient d'acquérir (4), comme en témoigne l'impact positif considérable que ces compétences ont eu sur leur perception des perspectives d'emploi. Cependant, malgré l'acquisition de qualifications précieuses, leurs nouvelles compétences ne se sont pas encore traduites par des gains financiers, car leur satisfaction à l'égard

de leurs revenus reste relativement faible (1). Afin d'aider ces jeunes à devenir des pisciculteurs prospères, le mentorat et le coaching (2) deviennent des éléments cruciaux de leur développement continu. Par conséquent, le projet devrait explorer comment un soutien structuré et durable par le biais du mentorat pourrait être intégré de manière transparente dans le programme de formation pour les anciens élèves, afin de garantir un succès à long terme. (voir figure 5)



RECOMMANDATIONS...



Réfléchissez à l'approche de votre projet et à l'hypothèse de résultats pour adapter les éléments afin qu'ils correspondent mieux aux réalités du terrain. Veillez toutefois à ce que ces éléments restent ou deviennent encore plus concrets et faciles à comprendre pour les jeunes.



N'oubliez pas que les questions doivent être traduites dans les langues locales. Certaines différences dans les questions en anglais et en français n'étaient que des nuances, difficiles à traduire dans des langues comme le chichewa ou le swahili.



L'utilisation d'une échelle de 10 points peut s'avérer difficile, en particulier pour les participants ayant un faible niveau d'alphabétisation qui peuvent ne pas être familiers avec cette échelle. Il est important que les enquêteurs expliquent en détail le fonctionnement de l'échelle de Likert à 10 points, à l'aide d'exemples clairs. Une bonne approche pourrait consister à commencer par des questions simples de type oui/non, puis à affiner progressivement leur évaluation.



Pour utiliser pleinement l'Indice des Perspectives d'Emploi, il est essentiel de disposer d'une expertise interne ou externe en matière d'analyse de données et de graphiques.





Cette série de « **How to Papers** » a été élaborée par le « **Projet Global de Promotion d'Emploi en milieu rural avec Focus sur les Jeunes** » et vise à traiter et à systématiser les expériences pratiques du projet. Chaque « **How to Paper** » est axé sur un thème et fournit un bref aperçu des approches novatrices et une source d'inspiration pour la mise en œuvre pratique. La série s'adresse aux organisations de mise en œuvre et aux agences donatrices qui travaillent dans le domaine de l'emploi des jeunes.



MENTION LEGALES

Publié par :

Deutsche Gesellschaft für
Internationale Zusammenarbeit (GIZ) GmbH

Sièges de la société
Bonn et Eschborn, Allemagne

Projet global » Emploi dans les zones rurales
avec un focus sur les jeunes «
<https://agrijobs.snrd-africa.net>

Friedrich-Ebert-Allee 32 + 40
53113 Bonn, Allemagne
T +49 228 4460-0
F +49 228 4460-1766

E info@giz.de
I www.giz.de/en

Auteur:

Lukas Marx

L'Indice des Perspectives d'Emploi a été créé et mis en œuvre conjointement par :

Regina Gunda, Paula Holy, Gregory Kiri Muriuki,
Lukas Marx, Diston Mzungu, Flavienne Ouandaogo /
Ouangaoua, Armando Tselo

Conception :

Agnes Weegen, Cologne

Crédits photos :

Page 1, 5, 8: © GIZ/ Katja Weber
Page 6, 9, 10: © Homeline Media

Liens URL :

La présente publication contient des liens vers des sites web d'autres organisations. Ces liens sont uniquement destinés à améliorer la convivialité et n'indiquent en aucun cas une approbation du contenu fourni sur un autre site web. La responsabilité du contenu de ces sites incombe au fournisseur respectif de ce contenu et la GIZ n'accepte aucune responsabilité pour le contenu fourni par des organisations externes.

La GIZ est responsable du contenu de cette publication.

Novembre 2024